



# Bussturismen i Sverige

- Busschartern tar marknadsandelar



Svenska Bussbranschens Riksförbund

Mars 2008

## Innehållsförteckning

Sammanfattning – Resandet med charterbussar ökade 2007.....	2
Abstract – Travelling in charter coaches increased 2007.....	2
Förord.....	3
Om framtiden .....	3
Metod.....	4
Fritids- och affärsresor – marknadsandel buss 2007.....	5
Resenärens kön – marknadsandel buss 2007 .....	6
Resenärens ålder – marknadsandel buss 2007 .....	7
Hushållets inkomst – marknadsandel buss 2007.....	8
Övernattningar – marknadsandel buss 2007.....	9
Syfte med resan – Topp 10 marknadsandel charterbuss 2007.....	10
Syfte med resan – Topp 10 marknadsandel reguljärbuss 2007.....	11
Inrikes destinationer – Topp 10 marknadsandel buss 2007 .....	12
Utrikes destinationer – Topp 10 marknadsandel buss 2007.....	14
Resenärens hemregion – topp 10 marknadsandel buss 2007 .....	16
Övernattningar per typ av boende.....	18
Historik – Marknadsandelar för buss 1995-2007.....	18
Bussresor och trafiksäkerhet.....	19
Bussresor och miljö.....	19
Kostnadsutveckling turistresor med buss 1999-2007.....	20
Om Svenska Bussbranschens Riksförbund .....	24

## Sammanfattning – Resandet med charterbussar ökade 2007

Under 2007 har resandet med charterbuss ökat jämfört med 2006, särskilt vad gäller resor med övernattnin g internationellt och för dagsresor i Sverige. En särskild anmärkning gäller dock antalet resor som varar sex till åtta dygn. I detta spann har bussresandet minskat avsevärt i motsats till det totala resandet som ökat. Det kan antas bero på att det i april 2007 infördes nya regler (se sidan 22) som medförde ökade kostnader, eftersom det nu krävs mer personal och fordon för resor överstigande sex dygn. Ökade kostnader antas ha minskat utbudet av resor som sträcker sig mellan sex och åtta dygn.

Några nyckeltal följer:

- Marknadsandelen för charterbuss ökade från 2,5 procent till 2,9 procent
- Totala antalet charterbussresor ökade med 4,4 procent
- Antalet internationella fritidsresor (med övernattnin g) i charterbuss ökade med 13,3 procent
- Antalet nationella fritidsresor (över dagen) i charterbuss ökade med 23,3 procent
- Antalet resor med 6 till 8 övernattnin g minskade med 34 procent

## Abstract – Travelling in charter coaches increased 2007

In Sweden the amount of trips and tours in coaches increased 2007 compared to 2006, particularly for international trips and tours (overnight stay) and for domestic daytrips. An interesting observation relates to trips and tours with six to eight over night stays. Trips and tours with a length between six to eight overnight stays decrease remarkable contradictory to the total amount of trips and tours. The decrease may be a result of the new rules for driving- and rest time for coach drivers that were implemented all over Europe in April 2007. The new rules have increased costs for coach and tour operators because they at this moment need more coach drivers and also more coaches for trips and tours that are longer than six 24-hour periods. That may have result in a smaller range of tours and trips. Some key figures:

- Market share for charter coaches increased from 2.5 percent to 2.9 percent
- The total amount of coach trips in charter coaches increased with 4.4 percent
- The number of international leisure (overnight stay) trips in charter coaches increased with 13.3 percent
- The number of domestic leisure daytrips in charter coaches increased with 23.3 percent
- The number of trips with six to eight overnight stays (charter coaches) decreased with 34 percent

## Förord

Bussen har sedan 1920-talet varit det självklara valet när en grupp människor ska ut och resa. Det kan vara skolklassen som ska göra en dagsutflykt eller skolresa, fotbollslaget som spelar bortamatch, personer med intresse för mat, musik, kultur och upplevelser eller företaget som har konferens i fjällen. Bussen är en naturlig del av vårt dagliga liv och därför kanske vi inte tänker på den som något annat än transportmedel. Vi glömmer emellanåt att bussen är en mötesplats, en upplevelseplats och att bussen ofta har en viktig social funktion för många människor.

Det kommer att bli allt viktigare att hitta miljöanpassade sätt att resa i Sverige, Europa och världen. Vi har nationellt och internationellt bestämt att Sverige, Europa och världen ska ha ett ekonomiskt och ekologiskt hållbart och utvecklingsbart samhälle. Att som resenär välja bussen i stället för bilen innebär att vi tillsammans satsar på det ekonomiska och ekologiska hållbara samhället. I det allt mer individualiserade samhället kommer antagligen bussen att vara en än mer viktig social mötesplats för många människor. För att bussbranschen ska kunna ges möjlighet att växa och utvecklas till att vara en bransch som fortsatt kan bidra till ett hållbart samhälle så måste politiker och andra beslutsfattare såväl nationellt som internationellt inse att hittills fattade beslut om skatter och andra regler snarare kvävt istället för stimulerat tillväxt.

## Om framtiden

Svenska Bussbranschens Riksförbund ser mycket ljust på framtiden för bussturismen. Bussen är ett flexibelt, attraktivt färdssätt med hög säkerhet och låg miljöpåverkan. Bussresearrangörerna arbetar dessutom nära befintliga och presumtiva resenärer för att utveckla sina tjänster och destinationsutbud. Allmänhetens ökade kunskaper om miljöfrågor och klimatförändringar tillsammans med samhällets diskussion kring hållbar turism och det hållbara samhället menar vi öppnar nya dörrar för turistresor med buss. Även det faktum att bussresor ofta erbjuder resenärer de bästa kvalitets-/kostnadsförhållandena tillsammans med låg miljöpåverkan och hög säkerhet bör leda till nya möjligheter för såväl andra aktörer inom turistnäringen som för de enskilda resenärerna.

Branschens målsättning är även att regeringens och Europeiska Unionens arbete med regelförenklingar för företagande ska resultera i att bussföretag och bussresearrangörer ges bättre förutsättningar att driva och utveckla företagen i framtiden.

Ett av våra medlemsföretag kommenterar bussturismens framtid:

- *Vi känner att bussresandet i den form som vi bedriver, det vill säga resor med guide ut i Europa, ökar och är ett modernt sätt att resa från att ha varit mycket pensionärer, därav den förutfattade meningen. Resenärerna blir yngre och fler och fler ser fördelarna med gemenskap, bekvämlighet, miljövänligt alternativ, samt upplevelsena. De upplevelser vi kan ge på en bussresa med guide där helheten av resmålet varvat med musik och anekdoter och guidens kunskap ger den absolut bästa upplevelsen och helhetsintrycket av att gästerna verkligen inte bara fått uppleva resmålet utan även resan dit och hem igen, säger Jeanette Larsson, produktchef på Scandorama.*

## Metod

Statistiken avseende resandeutveckling i denna rapport baseras huvudsakligen på uppgifter från Rese och TuristDataBasen (TDB) och omfattar, där inte annat anges, resor där buss är det huvudsakliga färdmedlet och resan är minst 100 kilometer eller omfattar minst en övernattnig.

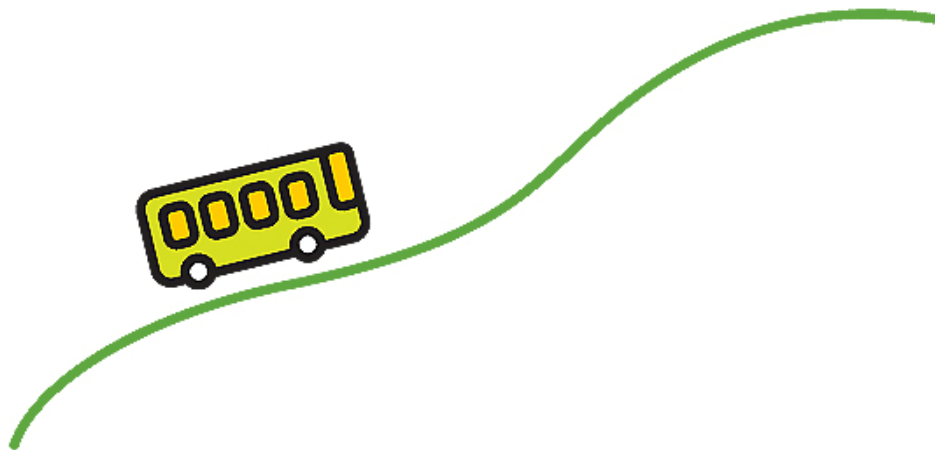
Statistik rörande kostnadsutvecklingen i branschen baseras i huvudsak på uppgifter från Statistiska Centralbyrån, SCB.

Resor med buss till/från flyg, färjor och tåg ingår inte i denna statistik.

### Rese och Turistdatabasen (TDB)

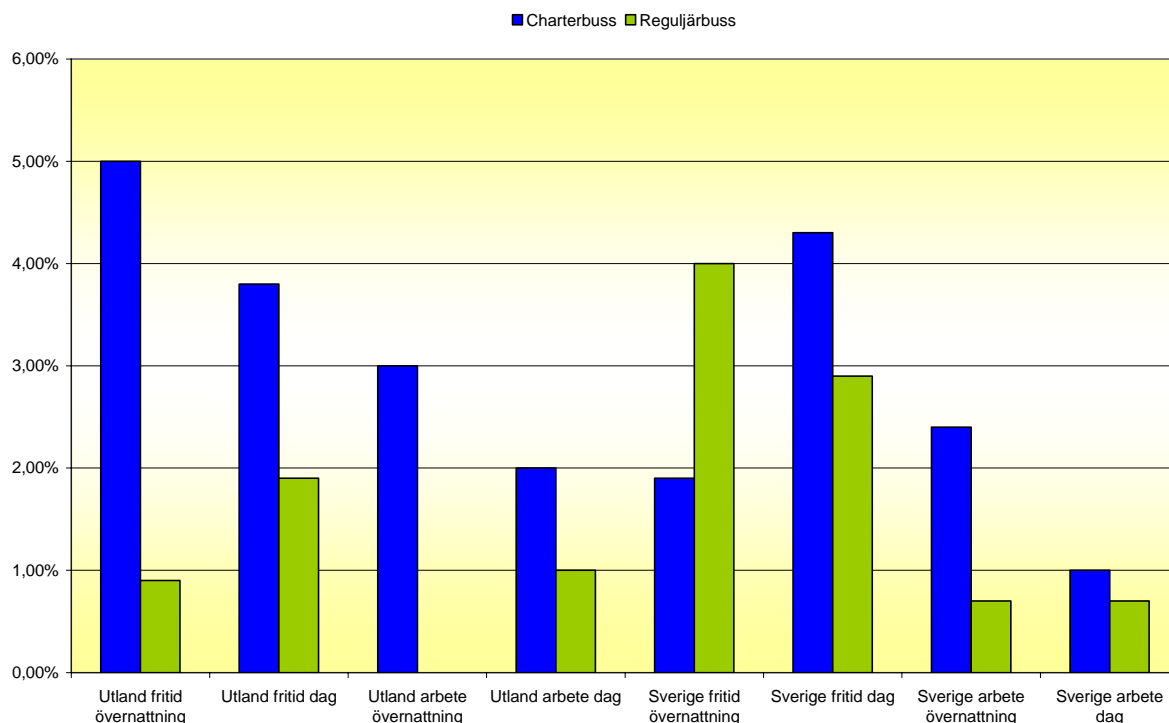
Löpande undersökning görs genom 2 000 intervjuer varje månad, 24 000 per år, om svenska befolkningens resvanor i Sverige, till utlandet, på fritiden och i tjänsten.

I TDB finns ca en kvarts miljon resor lagrade från starten 1989. Detta ger möjlighet att studera trendförändringar och därmed förutspå det framtida resandet.



## Fritids- och affärsresor – marknadsandel buss 2007

### Marknadsandel i procent



Kommentar: Buss är huvudsakligt färdmedel och resan är minst 100 kilometer eller omfattar minst en övernattning.

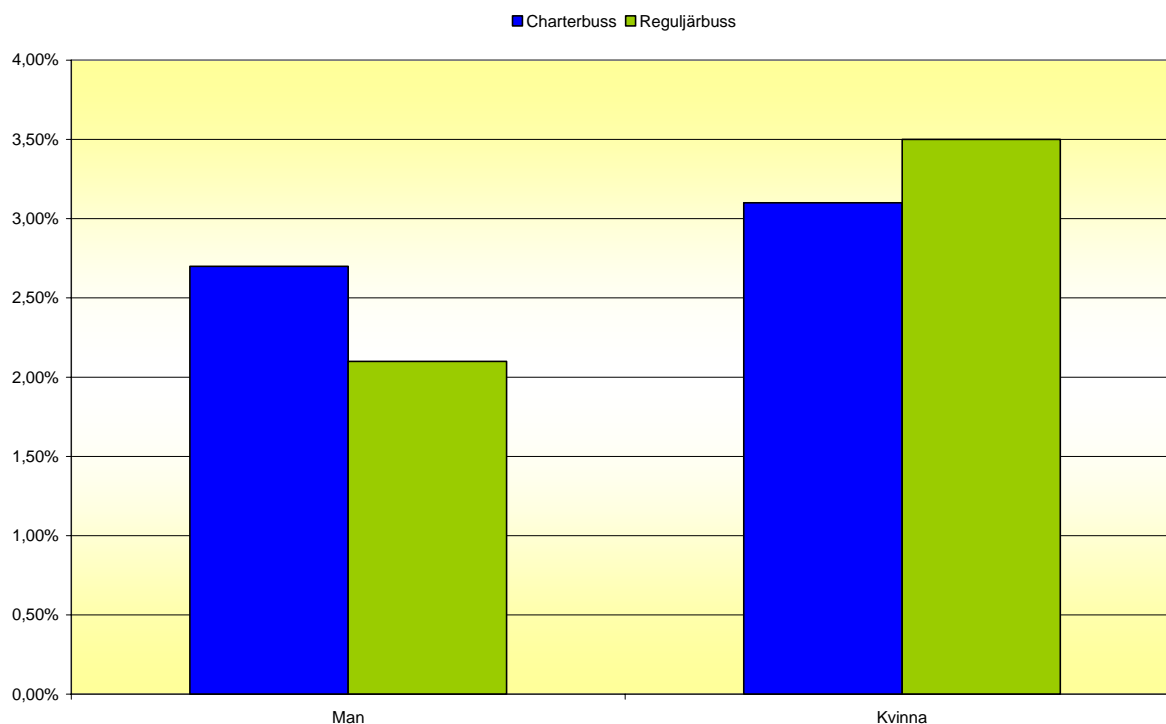
### Utveckling sedan 2006

Typ av resa	Charterbuss	Trend	Reguljärbuss	Trend
Utland fritid övernattning	5,0 %	↗	0,9 %	oförändrad
Utland fritid dag	3,8 %	↘	1,9 %	↘
Utland arbete övernattning	3,0 %	↗	0 %	↘
Utland arbete dag	2,0 %	↗	1,0 %	↗
Sverige fritid övernattning	1,9 %	↗	4,0 %	↘
Sverige fritid dag	4,3 %	↗	2,9 %	↗
Sverige arbete övernattning	2,4 %	↘	0,7 %	↘
Sverige arbete dag	1,0 %	↘	0,7 %	↗
<b>Totalt alla bussresor</b>	<b>2,9 %</b>	<b>↗</b>	<b>2,7 %</b>	<b>↘</b>

**Kommentar:** Resande med charterbuss (fritidsresa med övernattning) ökar mest till internationella destinationer, både marknadsandel och i antal resor. Inrikes resande med charterbuss (fritidsresor) ökar vad gäller marknadsandel, men i antal resor ökar dagsresor medan övernattningsresor minskar. Resor i reguljärbuss (expressbuss) ökar marginellt i vissa segment. Det är inrikes övernattningsresor som minskar betydligt för reguljärbuss, både vad gäller marknadsandel och antal resor.

## Resenärens kön – marknadsandel buss 2007

### Marknadsandel i procent



*Kommentar: Buss är huvudsakligt färdmedel och resan är minst 100 kilometer eller omfattar minst en övernattnig.*

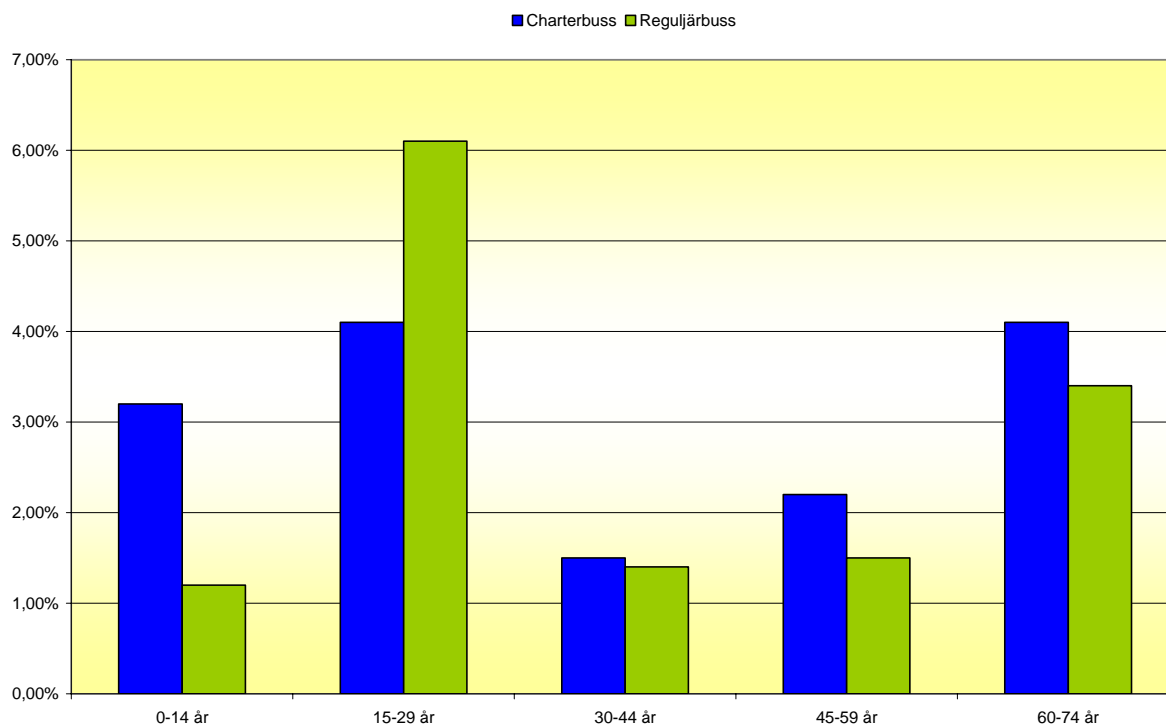
### Utveckling sedan 2006

Kön	Charterbuss	Trend	Reguljärbuss	Trend
Man	2,7 %	↗	2,1 %	↗
Kvinna	3,1 %	↗	3,5 %	↘

**Kommentar:** För resor i charterbuss är det männen som står för den markanta ökningen. Marknadsandelen har ökat från 2,2 procent 2006 till 2,7 procent 2007. Det kan antas att detta kan kopplas till ökningen vad gäller marknadsandelen för resor med syfte att delta i idrott och sport samt besöka festivaler. För resor i reguljärbuss är det kvinnorna som står för den markanta minskningen. Marknadsandelen för kvinnors resor i reguljärbuss har minskat från 4,0 procent 2006 till 3,5 procent 2007.

## Resenärens ålder – marknadsandel buss 2007

### Marknadsandel i procent



Kommentar: Buss är huvudsakligt färdmedel och resan är minst 100 kilometer eller omfattar minst en övernattnig.

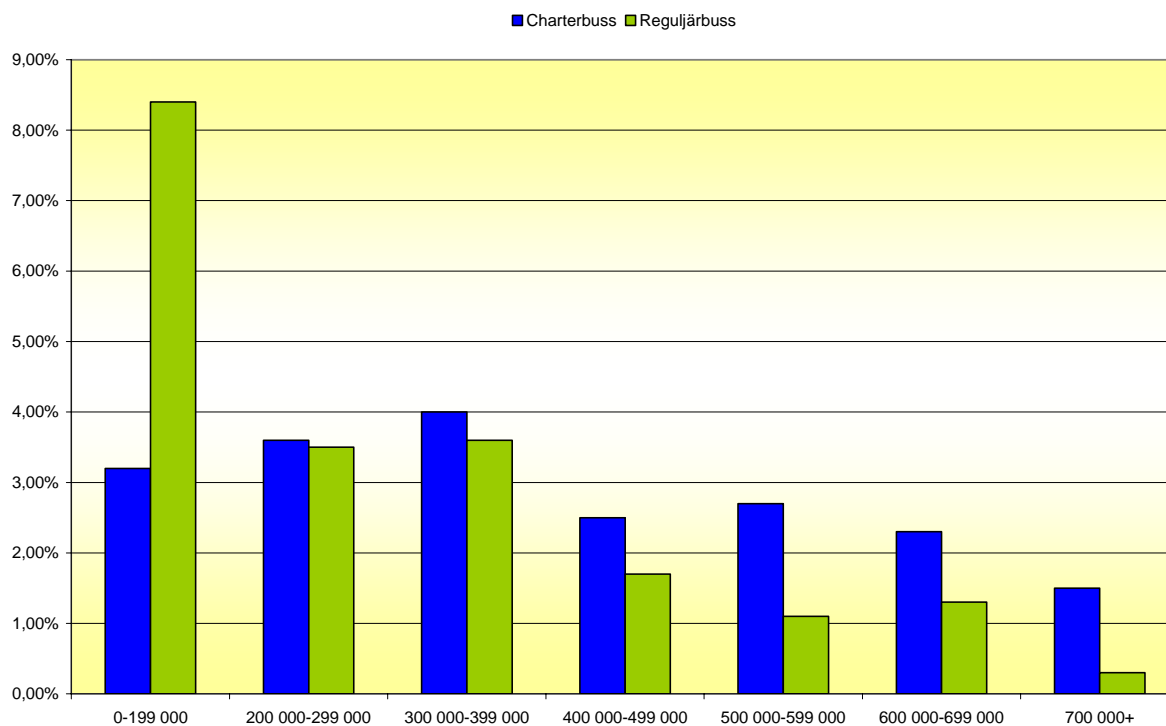
### Utveckling sedan 2006

Åldersgrupp	Charterbuss	Trend	Reguljärbuss	Trend
0-14 år	3,2 %	↘	1,2 %	↘
15-29 år	4,1 %	↗	6,1 %	↘
30-44 år	1,5 %	↗	1,4 %	↗
45-59 år	2,2 %	↗	1,5 %	↘
60-74 år	4,1 %	↗	3,4 %	↗

**Kommentar:** Här är det åldersgruppen 15-29 år som står för den markanta ökningen för resor i charterbuss. De har ökat sitt resande i charterbuss från en marknadsandel på 2,8 procent 2006 till 4,1 procent 2007. Både charterbuss och reguljärbuss tappar marknadsandelar i åldersgrupp 0-14 år. För resor i reguljärbuss är detta den mest tydliga minskningen.

## Hushållets inkomst – marknadsandel buss 2007

### Marknadsandel i procent



Kommentar: Buss är huvudsakligt färdmedel och resan är minst 100 kilometer eller omfattar minst en övernattnig.

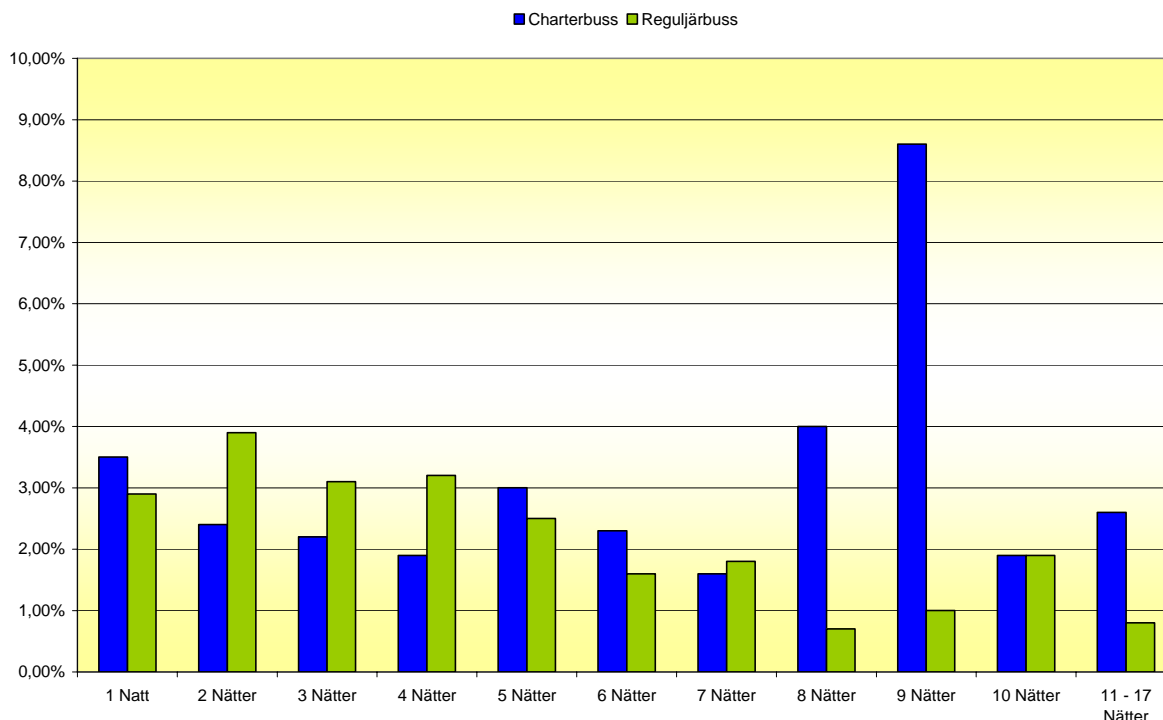
### Utveckling sedan 2006

Inkomst i kronor	Charterbuss	Trend	Reguljärbuss	Trend
0-199 000	3,2 %	↘	8,4 %	↗
200 000-299 000	3,6 %	↗	3,5 %	↘
300 000-399 000	4,0 %	↗	3,6 %	↗
400 000-499 000	2,5 %	↗	1,7 %	oförändrad
500 000-599 000	2,7 %	↗	1,1 %	↘
600 000-699 000	2,3 %	↗	1,3 %	↗
700 000+	1,5 %	↘	0,3 %	↘

**Kommentar:** Marknadsandelen för resandet i charterbuss ökar för alla inkomstgrupper, förutom de grupperna med lägst respektive högst inkomst. Marknadsandelen för reguljärbuss ökar mest för den gruppen med lägst inkomst. Det totala resandet oavsett färdmedel ökar endast för hushåll inom inkomstgrupperna SEK 600 000-699 000 och 700 000+.

## Övernattningar – marknadsandel buss 2007

### Marknadsandel i procent



Kommentar: Buss är huvudsakligt färdmedel och resan är minst 100 kilometer eller omfattar minst en övernattnig.

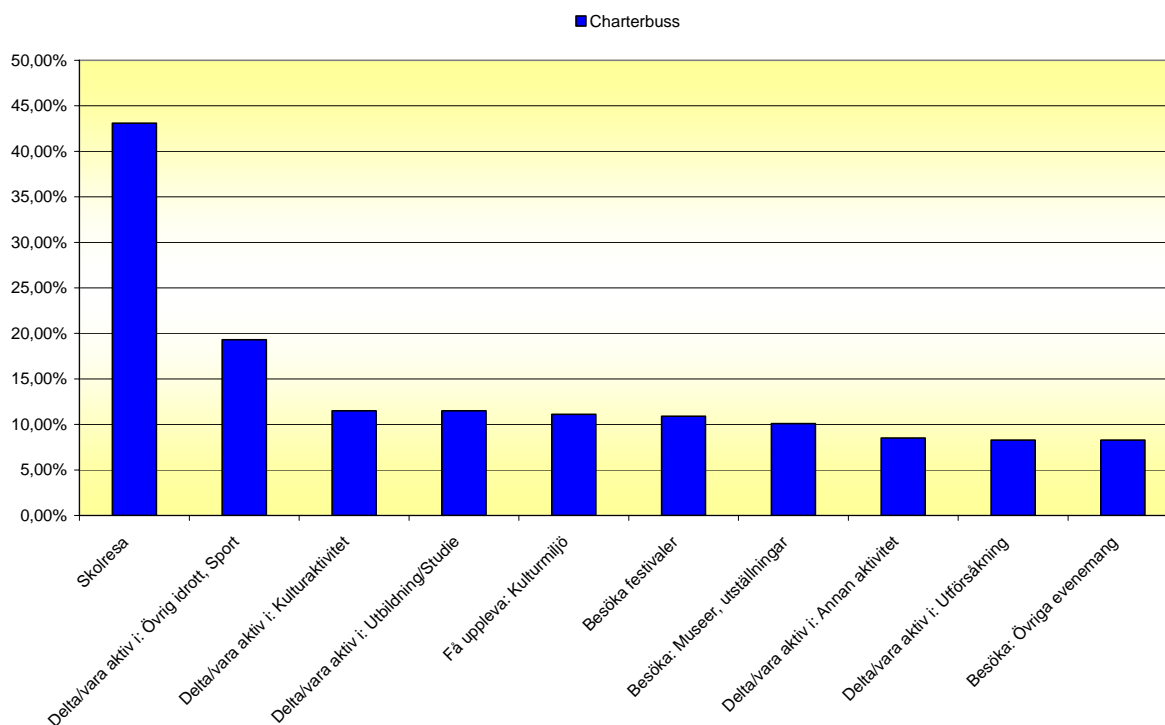
### Utveckling sedan 2006

Antal nätter	Charterbuss	Trend	Reguljärbuss	Trend
1 Natt	3,5 %	↗	2,9 %	↘
2 Nätter	2,4 %	↗	3,9 %	↘
3 Nätter	2,2 %	↗	3,1 %	↗
4 Nätter	1,9 %	↗	3,2 %	↘
5 Nätter	3,0 %	↗	2,5 %	↘
6 Nätter	2,3 %	↘	1,6 %	↘
7 Nätter	1,6 %	↘	1,8 %	↘
8 Nätter	4,0 %	↘	0,7 %	↘
9 Nätter	8,6 %	↗	1,0 %	↘
10 Nätter	1,9 %	↘	1,9 %	↘
11 - 17 Nätter	2,6 %	↗	0,8 %	↘

**Kommentar:** Med hänsyn till den markanta nedgången i antalet resor med sex till åtta övernattningar (-34 procent övernattningar jämfört med 2006) har det totala antalet övernattningar för charterbussresenärer minskat. Det nya regelverket (se sidan 22) som innebär ökade kostnader för just resor över sex dygn kan antas ha minskat utbudet av charterbussresor med sex till åtta övernattningar. Även antalet övernattningar för resenärer i reguljärbuss har minskat totalt.

## Syfte med resan – Topp 10 marknadsandel charterbuss 2007

### Marknadsandel i procent för charterbuss



Kommentar: Buss är huvudsakligt färdmedel och resan är minst 100 kilometer eller omfattar minst en övernattnig.

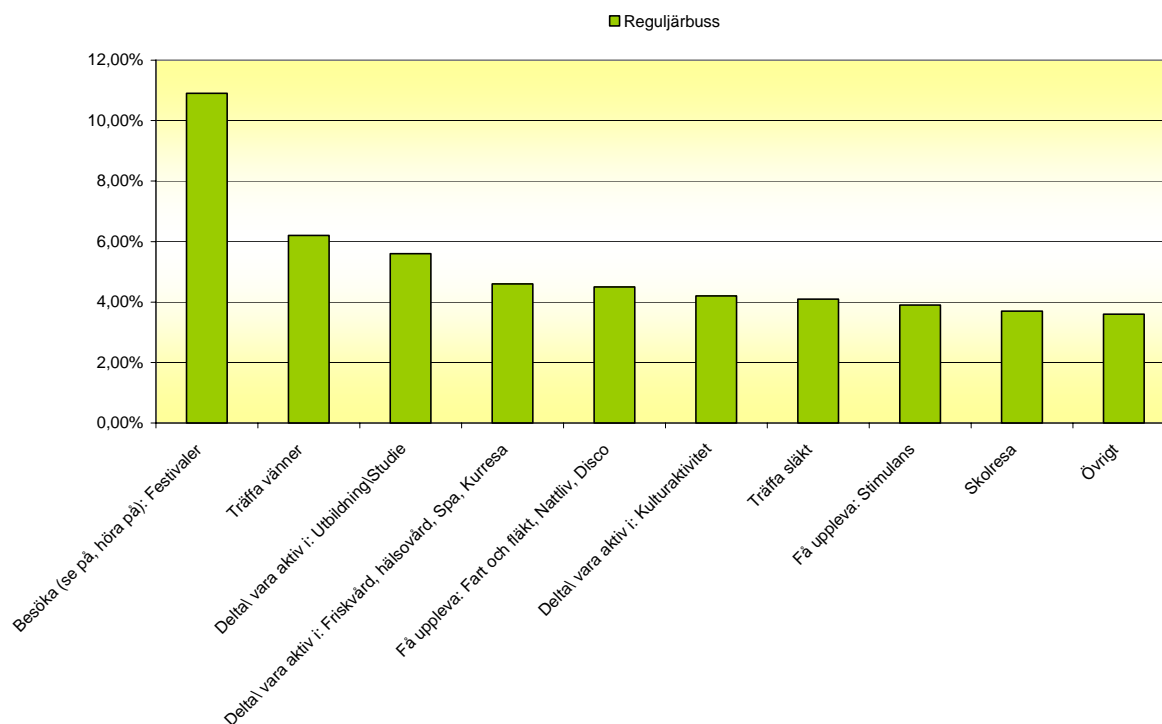
### Utveckling sedan 2006

Syfte – topp 10	Charterbuss	Trend
Skolresa	43,10%	↘
Delta/vara aktiv i: Övrig idrott, Sport	19,30%	↗
Delta/vara aktiv i: Kulturaktivitet	11,50%	↗
Delta/vara aktiv i: Utbildning/Studie	11,50%	↘
Få uppleva: Kulturmiljö	11,10%	↘
Besöka festivaler	10,90%	↗
Besöka: Museer, utställningar	10,10%	↗
Delta/vara aktiv i: Annan aktivitet	8,50%	↗
Delta/vara aktiv i: Utförsäkning	8,30%	↘
Besöka: Övriga evenemang	8,30%	↘

**Kommentar:** Charterbussen stärker ställningen i resor där syftet är att delta i sport och övrig idrott samt vid besök på festivaler. Detta återspeglas även i siffrorna över vilka ålderskategorier som åker charterbuss. Där ökar 15-29 åringarna sitt resande i charterbuss och ligger nu på samma nivå som för åldersgruppen 60-74 år. Detta relaterar även till det faktum att männen ökar sitt resande i charterbuss.

## Syfte med resan – Topp 10 marknadsandel reguljärbuss 2007

### Marknadsandel i procent för reguljärbuss



Kommentar: Buss är huvudsakligt färdmedel och resan är minst 100 kilometer eller omfattar minst en övernattnig.

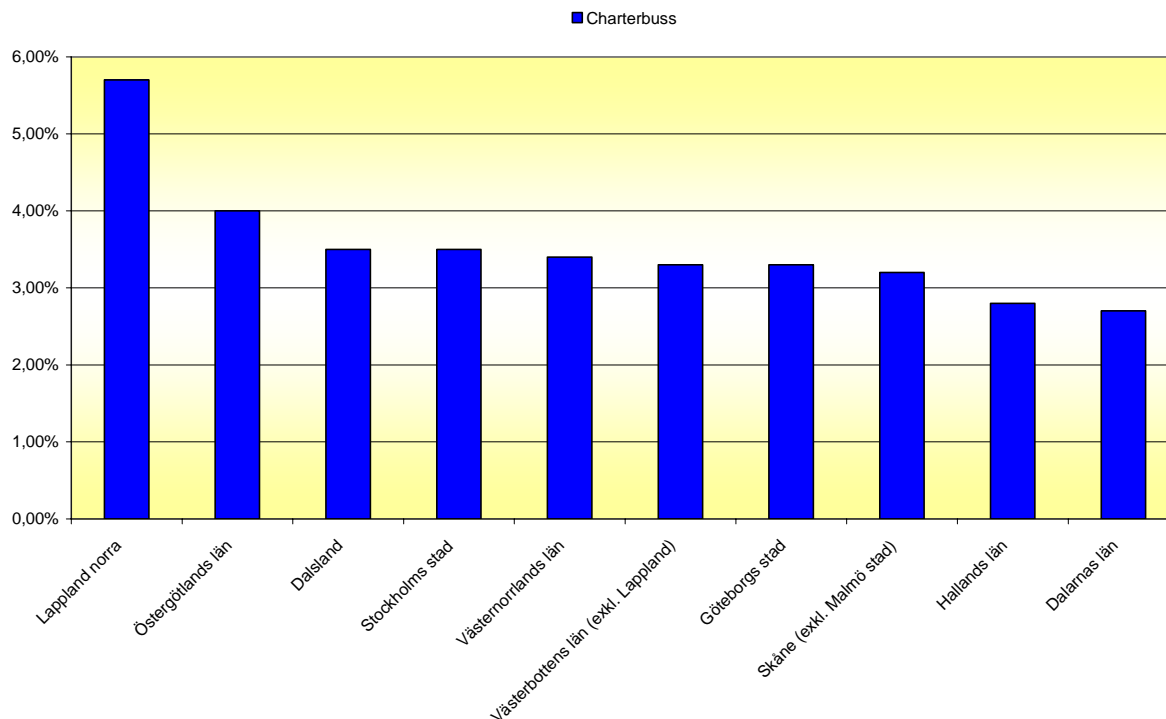
### Utveckling sedan 2006

Syfte – topp 10	Reguljärbuss	Trend
Besöka (se på, höra på): Festivaler	10,9 %	↗
Träffa vänner	6,2 %	↗
Delta\ vara aktiv i: Utbildning\Studie	5,6 %	↗
Delta\ vara aktiv i: Friskvård, hälsovård, Spa, Kurresea	4,6 %	↗
Få uppleva: Fart och fläkt, Nattliv, Disco	4,5 %	↘
Delta\ vara aktiv i: Kulturaktivitet	4,2 %	↘
Träffa släkt	4,1 %	↘
Få uppleva: Stimulans	3,9 %	↗
Skolresa	3,7 %	↗
Övrigt	3,6 %	↗

**Kommentar:** Resandet i reguljärbuss har totalt minskat, både i faktiska tal och vad gäller marknadsandel. Vi ser dock att yngre personer åker reguljärbuss och då med syfte att besöka festivaler, träffa vänner eller för att delta i utbildning.

## Inrikes destinationer – Topp 10 marknadsandel buss 2007

### Marknadsandel i procent för charterbuss



Kommentar: Buss är huvudsakligt färdmedel och resan är minst 100 kilometer eller omfattar minst en övernattnig.

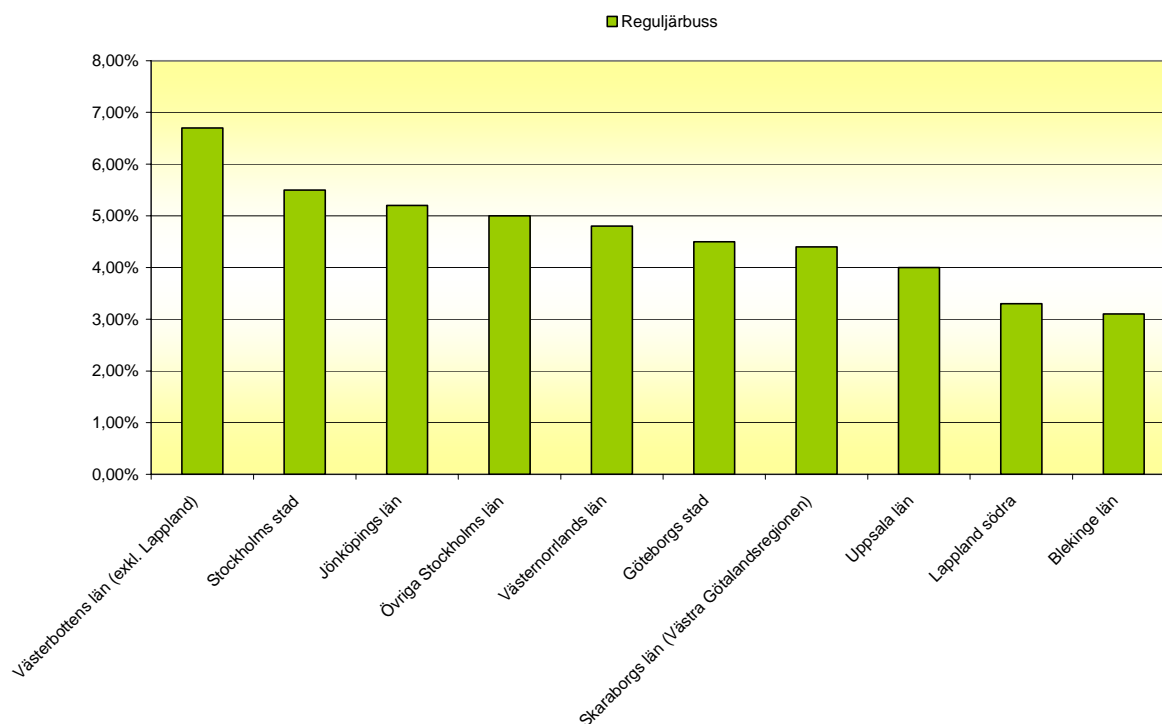
### Utveckling sedan 2006

Destination – topp 10	Charterbuss	Trend
Lappland norra	5,7 %	↗
Östergötlands län	4,0 %	↗
Dalsland	3,5 %	↗
Stockholms stad	3,5 %	↗
Västernorrlands län	3,4 %	↗
Västerbottens län (exkl. Lappland)	3,3 %	↗
Göteborgs stad	3,3 %	↗
Skåne (exkl. Malmö stad)	3,2 %	↗
Hallands län	2,8 %	↗
Dalarnas län	2,7 %	↘

**Kommentar:** Marknadsandelen för charterbuss till norra delarna av landet - Lappland, Västerbotten och Västernorrland, har stärkts markant jämfört med 2006. Även resor till västkusten ökar. Marknadsandelen för resandet med charterbuss till Stockholms stad ökar åter efter några års nedgång. Östergötland ligger kvar som stark destination för charterbussresenärer. Vad gäller antalet bussresor är följande fem destinationer störst:

1. Stockholms stad
2. Göteborgs stad
3. Övriga Skåne län (exkl. Malmö)
4. Östergötland
5. Dalarna

## Marknadsandel i procent för reguljärbuss



*Kommentar: Buss är huvudsakligt färdmedel och resan är minst 100 kilometer eller omfattar minst en övernattnig.*

## Utveckling sedan 2006

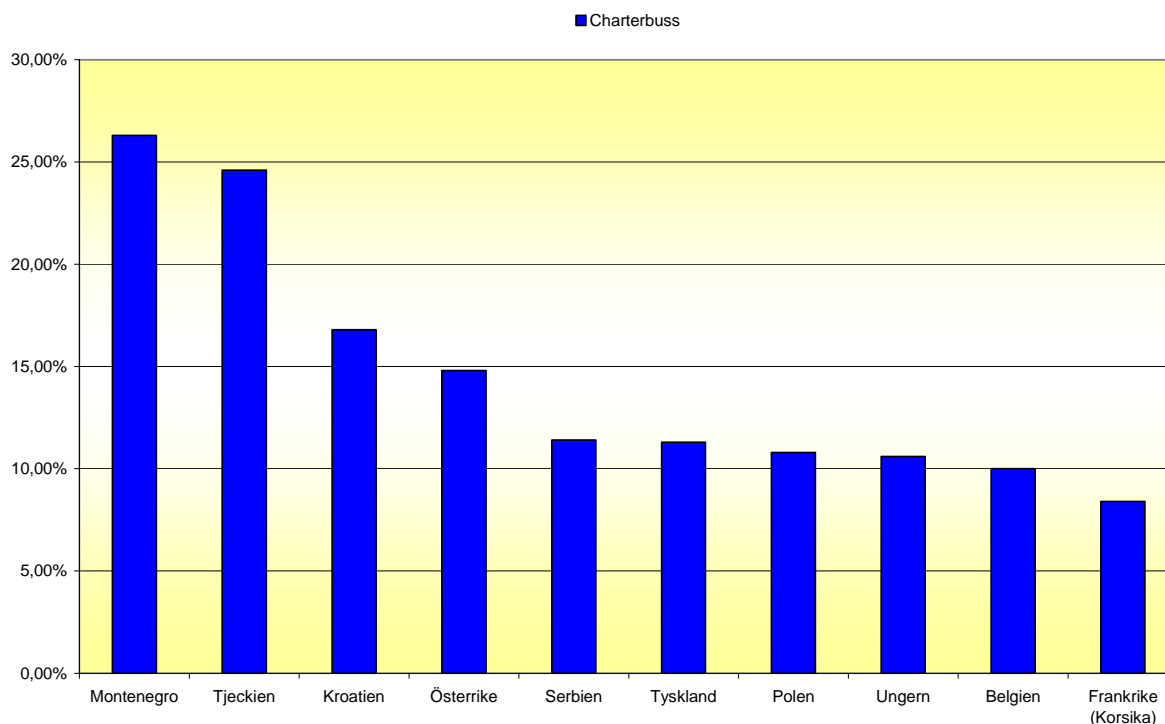
Destination – topp 10	Reguljärbuss	Trend
Västerbottens län (exkl. Lappland)	6,7 %	↘
Stockholms stad	5,5 %	↗
Jönköpings län	5,2 %	↗
Övriga Stockholms län	5,0 %	↘
Västernorrlands län	4,8 %	↗
Göteborgs stad	4,5 %	↗
Skaraborgs län (Västra Götalandsregionen)	4,4 %	↗
Uppsala län	4,0 %	↘
Lappland södra	3,3 %	↗
Blekinge län	3,1 %	↗

**Kommentar:** Resor med reguljärbuss (expressbuss) ökar markant sin marknadsandel för resor till Skaraborgs län (Västra Götalandsregionen) och Jönköpings län. Marknadsandelen för resor i reguljärbuss är fortfarande stark på destinationerna Stockholms stad, Göteborg och Västernorrland. Till dessa destinationer finns ett väl utbyggt nät med reguljärbussar. Vad gäller antalet bussresor är följande fem destinationer störst:

1. Stockholms stad
2. Övriga Stockholms län
3. Göteborgs stad
4. Jönköpings län
5. Övriga Skåne län (exkl. Malmö)

## Utrikes destinationer – Topp 10 marknadsandel buss 2007

### Marknadsandel i procent för charterbuss



*Kommentar: Buss är huvudsakligt färdmedel och resan är minst 100 kilometer eller omfattar minst en övernattnig.*

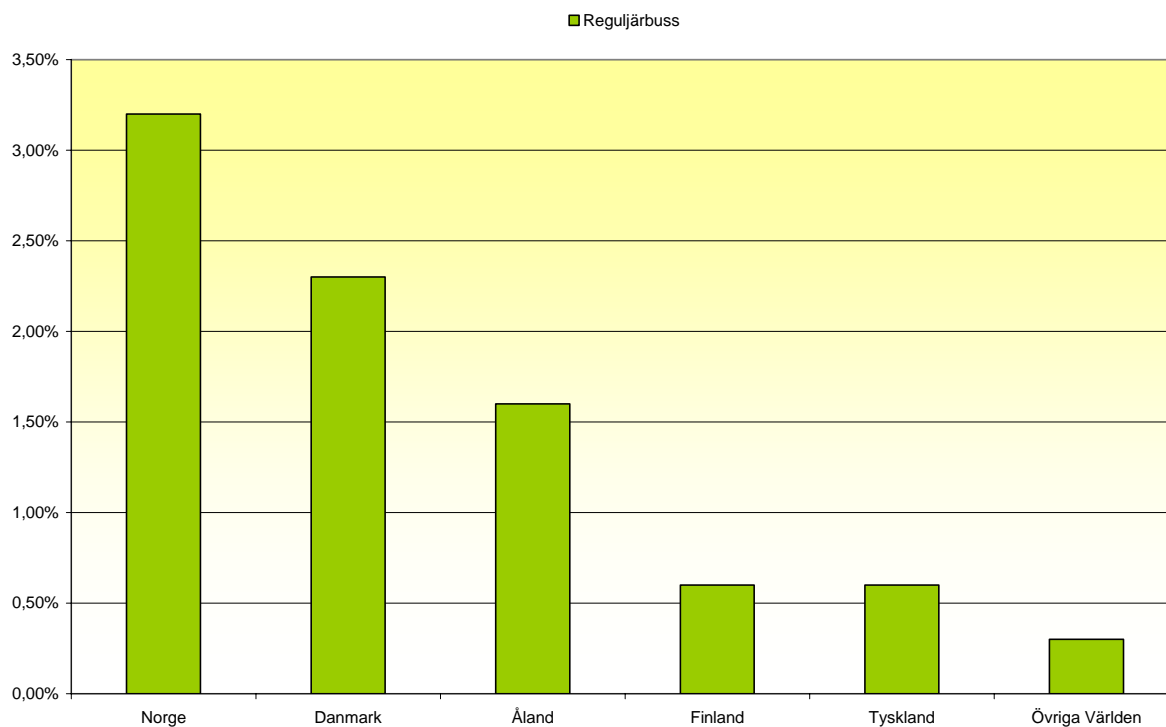
### Utveckling sedan 2006

Destination – topp 10	Charterbuss	Trend
Montenegro	26,3 %	↗
Tjeckien	24,6 %	↗
Kroatien	16,8 %	↗
Österrike	14,8 %	↘
Serbien	11,4 %	↘
Tyskland	11,3 %	↘
Polen	10,8 %	↗
Ungern	10,6 %	↗
Belgien	10,0 %	↗
Frankrike (Korsika)	8,4 %	↘

**Kommentar:** Marknadsandelen för resor med charterbuss har procentuellt ökat mest till Kroatien och Polen. Vad gäller största utrikes destinationer mätt i antalet resor är följande fem destinationer i topp:

1. Tyskland
2. Danmark
3. Norge
4. Åland
5. Frankrike

## Marknadsandel i procent för reguljärbuss



*Kommentar: Buss är huvudsakligt färdmedel och resan är minst 100 kilometer eller omfattar minst en övernattnig.*

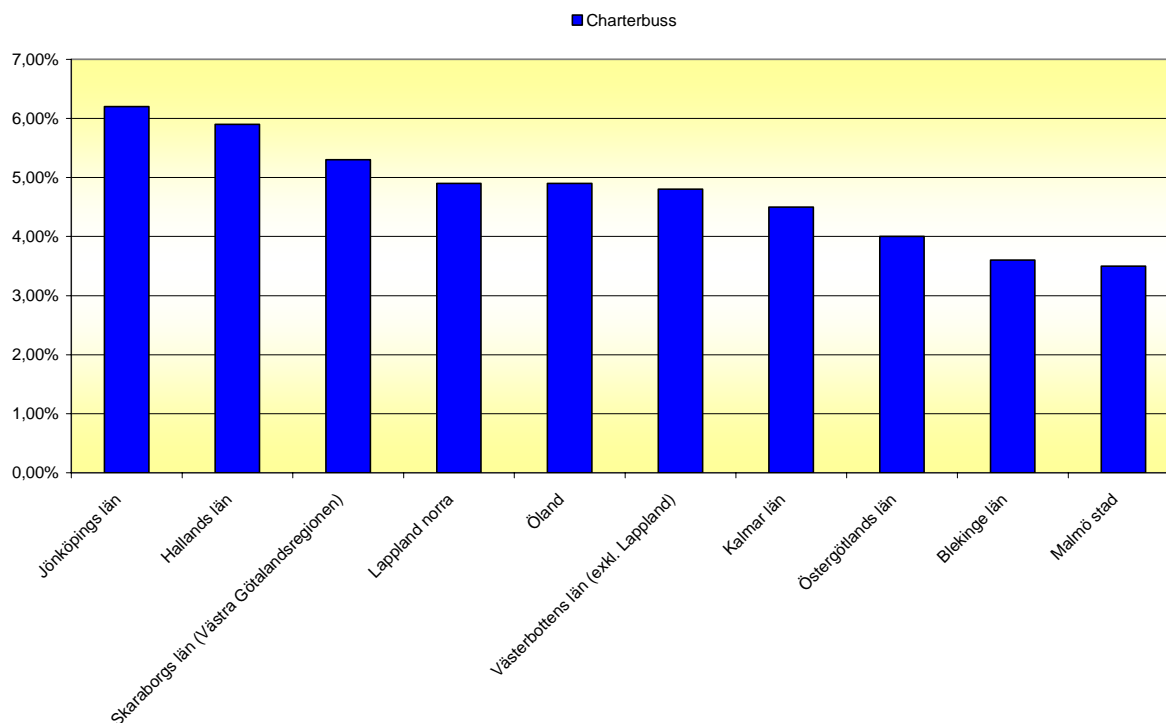
## Utveckling sedan 2006

Destination – topp 6*	Reguljärbuss	Trend
Norge	3,2 %	↘
Danmark	2,3 %	↘
Åland	1,6 %	↘
Finland	0,6 %	↗
Tyskland	0,6 %	↘
Övriga Världen	0,3 %	↗

**Kommentar:** Marknadsandelen ökar svagt för resor med reguljärbuss (expressbuss) till Finland och övriga världen. Resor till våra andra grannländer minskar jämfört med 2006.  
\*)Statistik för resor i reguljärbuss finns bara registrerade till sex utrikes destinationer.

## Resenärens hemregion – topp 10 marknadsandel buss 2007

### Marknadsandel i procent för charterbuss



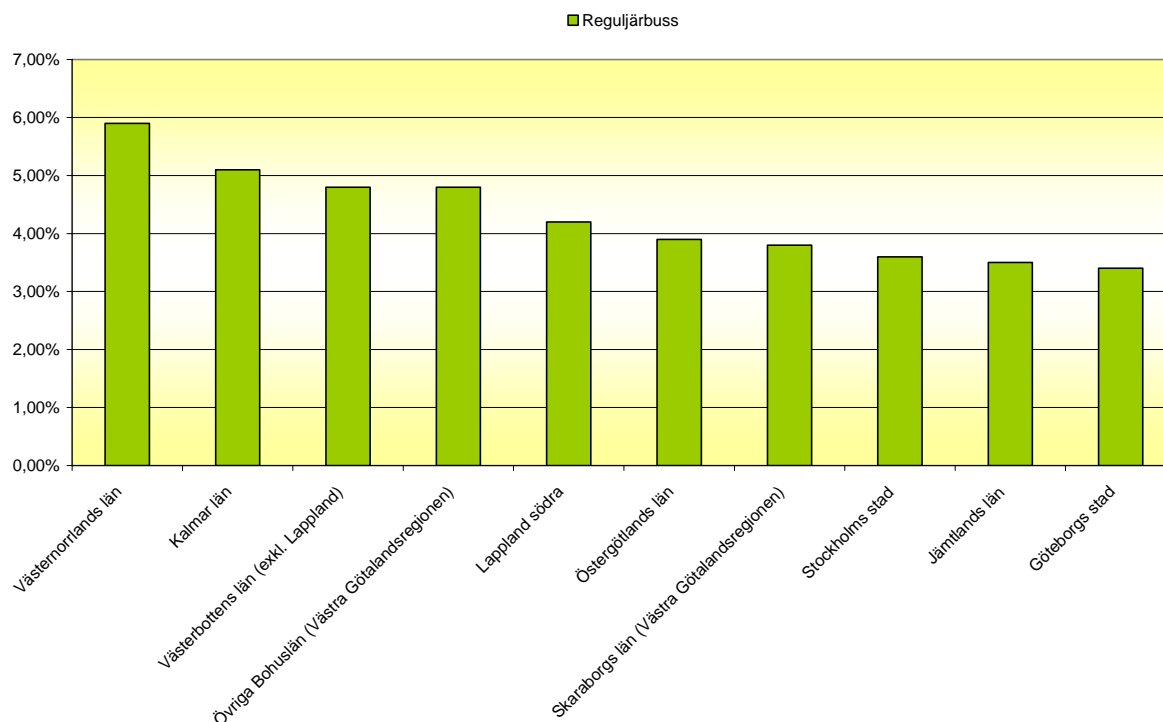
*Kommentar: Buss är huvudsakligt färdmedel och resan är minst 100 kilometer eller omfattar minst en övernattnig.*

### Utveckling sedan 2006

Hemregion – topp 10	Charterbuss	Trend
Jönköpings län	6,2 %	↗
Hallands län	5,9 %	↗
Skaraborgs län (Västra Götalandsregionen)	5,3 %	↗
Lappland norra	4,9 %	↗
Öland	4,9 %	↗
Västerbottens län (exkl. Lappland)	4,8 %	↗
Kalmar län	4,5 %	↗
Östergötlands län	4,0 %	↗
Blekinge län	3,6 %	↘
Malmö stad	3,5 %	↗

**Kommentar:** Marknadsandelen för resor med charterbuss har ökat mest för boende i norra Lappland, dock från väldigt få antal resor under 2006. Från samtliga hemregioner för resenären har charterbussresandet på topp 10 ökat, förutom från Blekinge län.

## Marknadsandel i procent för reguljärbuss



*Kommentar: Buss är huvudsakligt färdmedel och resan är minst 100 kilometer eller omfattar minst en övernattnig.*

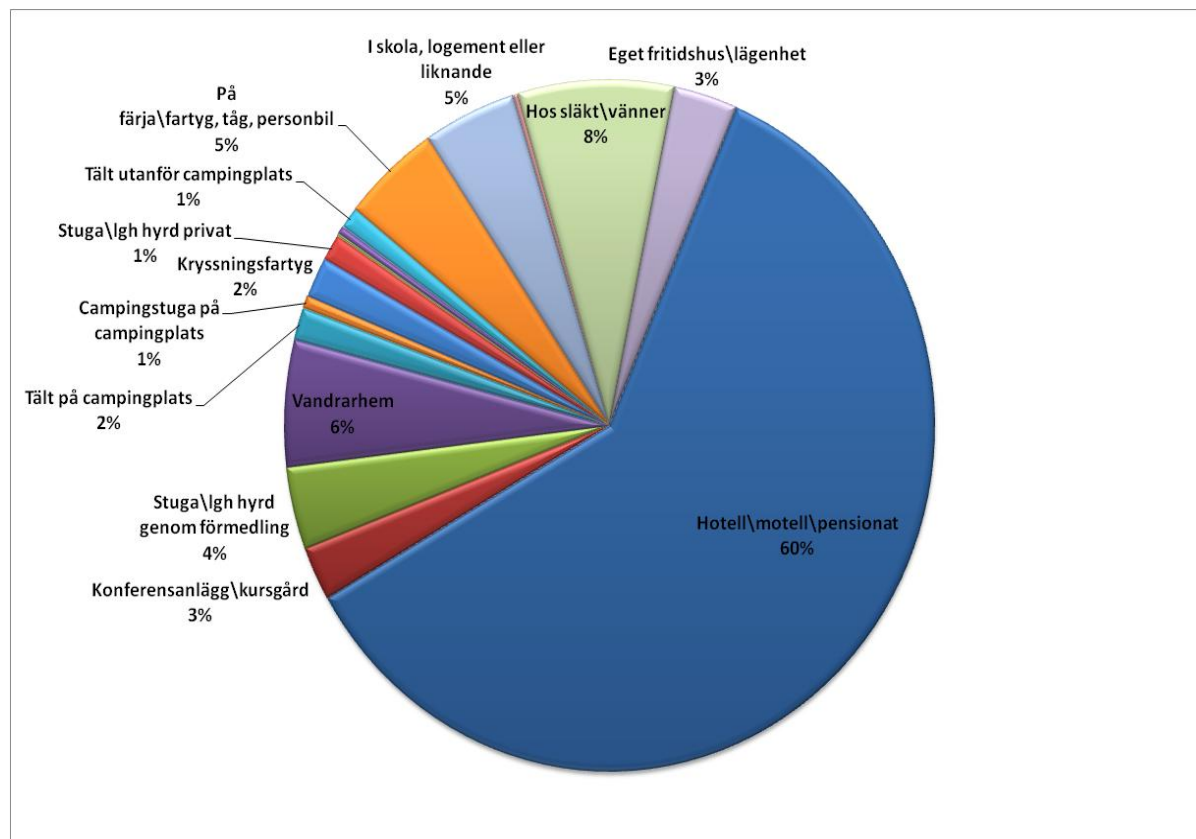
## Utveckling sedan 2006

Hemregion – topp 10	Reguljärbuss	Trend
Västernorrlands län	5,9 %	↗
Kalmar län	5,1 %	↘
Västerbottens län (exkl. Lappland)	4,8 %	↘
Övriga Bohuslän (Västra Götalandsregionen)	4,8 %	↗
Lappland södra	4,2 %	↘
Östergötlands län	3,9 %	↗
Skaraborgs län (Västra Götalandsregionen)	3,8 %	↗
Stockholms stad	3,6 %	↘
Jämtlands län	3,5 %	↗
Göteborgs stad	3,4 %	↘

**Kommentar:** Marknadsandelen ökar svagt för resor med reguljärbuss (expressbuss) från resenärens hemregion Övriga Bohuslän och Skaraborgs län (Västra Götalandsregionen) samt Jämtland. Svag ökning för resande från Västernorrland och Östergötland. Resande från storstadsregioner Stockholm och Göteborg minskar marginellt.

## Övernattningar per typ av boende

### Typ av boende i procent under 2007



### Historik – Marknadsandelar för buss 1995-2007

Period	Charterbuss	Reguljärbuss
November 1997 – oktober 1999	3.6 %	3.8 %
November 1999 – oktober 2001	3.3 %	3.4 %
November 2001 – oktober 2003	2.9 %	3.5 %
2003	2.9 %	3.4 %
2004	2.8 %	3.4 %
2005	2.9 %	3.5 %
2006	2.5 %	2.9 %
<b>2007</b>	<b>2.9 %</b>	<b>2.7 %</b>

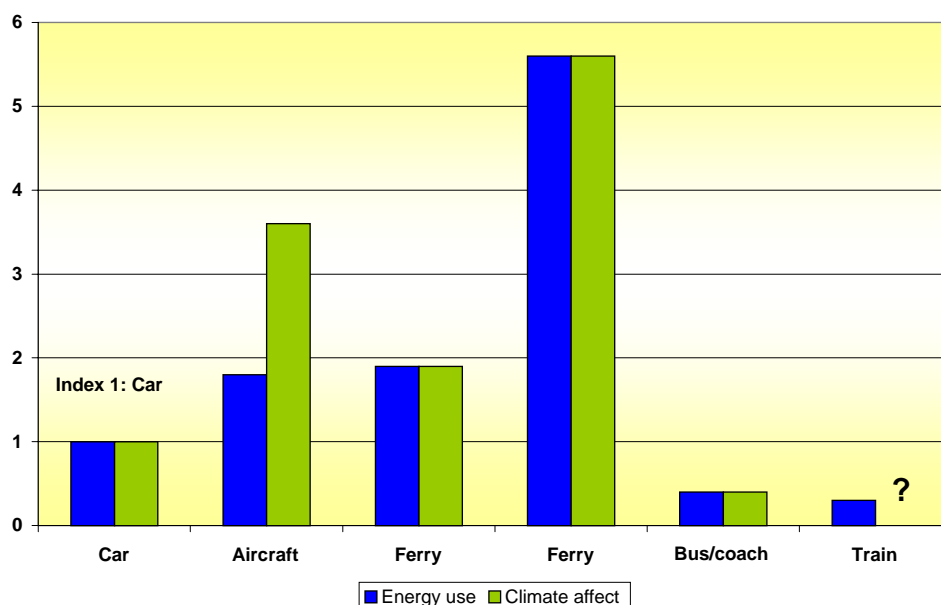
## Bussresor och trafiksäkerhet

Bussen är obestridligt det säkraste färdmedlet på Sveriges och Europas vägar. I Sverige ligger bussföretagen och researrangörerna i framkant internationellt när det gäller systematiskt trafiksäkerhetsarbete. Även vad gäller antal bussar som är utrustade bälten, alkolås och andra tekniska stödsystem ligger svenska bussföretag i framkant ur ett globalt perspektiv. Vägtrafikinspektionen konstaterar i en rapport<sup>1</sup> att det är 10 gånger så hög risk att omkomma i en olycka med bil än i en olycka med buss. En studie som Nationalföreningen för trafiksäkerhetens främjande (NTF) presenterat under 2007 visar att:

- 80 procent av bussföretagen har en trafiksäkerhetspolicy
- 90 procent av bussföretagen kan erbjuda bussar med bälten
- 90 procent av bussföretagen informerar om säkerhet inför bussresan
- 35 procent av bussföretagen kan erbjuda bussar med alkolås

## Bussresor och miljö

Bussen är det mest miljöanpassade färdmedlet på våra vägar. Diagrammet nedan visar olika färdmedels energianvändning och klimatpåverkan<sup>2</sup>. För färjor redovisas både normal- och höghastighetsfartyg. Klimatpåverkan för tåg är osäker, detta beroende på tågets energikälla. För färjor redovisas siffror för normal- och höghastighetsfärjor. Vad gäller klimatpåverkan genom koldioxidutsläpp så är bussen 10 gånger bättre än bilen per personkilometer. Vid internationella resor är bussen på många sträckor det mest miljöanpassade färdmedlet.



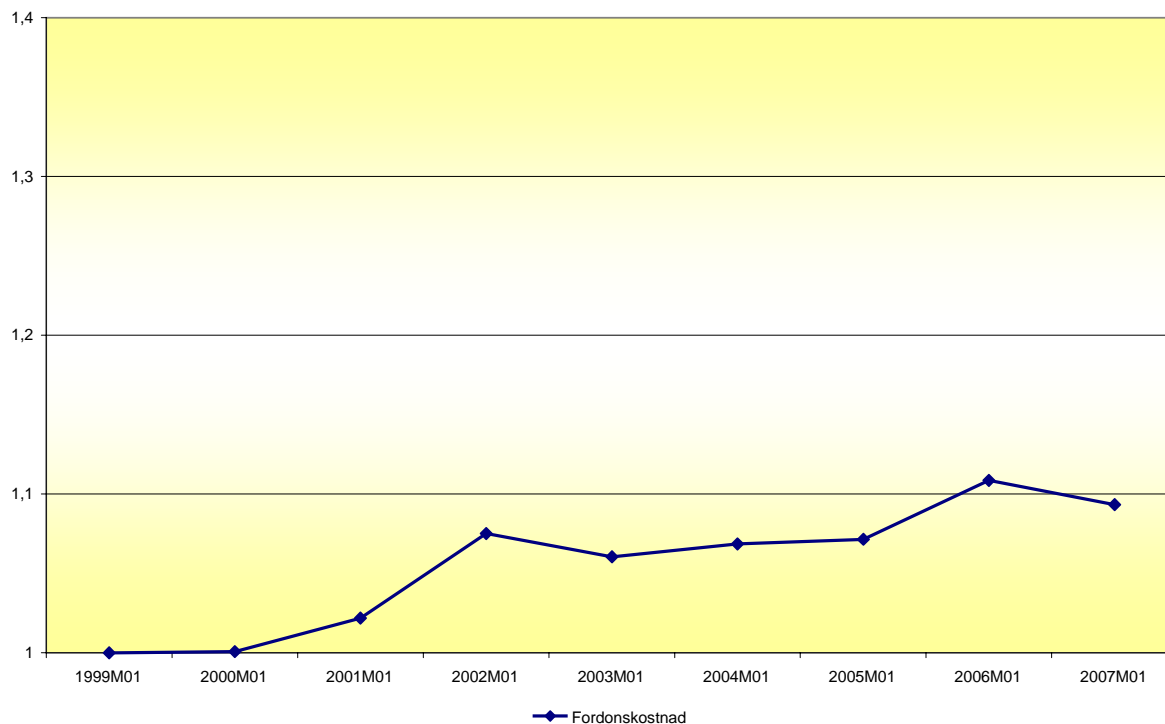
<sup>1</sup> Vägtrafikinspektionen – Rapport "Svåra olyckor med buss", [www.vagtrafikinspektionen.se](http://www.vagtrafikinspektionen.se)

<sup>2</sup> Regeringen – Rapport "På väg mot ett oljefritt Sverige", [www.regeringen.se](http://www.regeringen.se)

## Kostnadsutveckling turistresor med buss 1999-2007

### Fordon

Fordonsrelaterade kostnader<sup>3</sup> exklusive drivmedel och fordonsskatter har stigit med ca 10 procent under perioden. Index I=januari 1999.



Mot bakgrund av miljözonsregler i Stockholm, Göteborg, Malmö och Lund sedan 1996 som under åren har reviderats så har den ekonomiska livslängden för bussar sjunkit från ca 10 år under 1990-talets första hälft till ca 6 år idag. I dag är grundregeln för färd inom miljözon max 6 års ålder för bussar. Således har kapitalkostnaden för bussar ökat väsentligt.

### Fordonsskatt

För bussar höjdes kostnaden för fordonsskatt 1 januari 2000, från cirka 1 500 kronor per buss och år till cirka 20 000 kronor per buss och år. Under 2006 sänktes fordonsskatten marginellt för nyregistrerade bussar med senaste motorteknik.

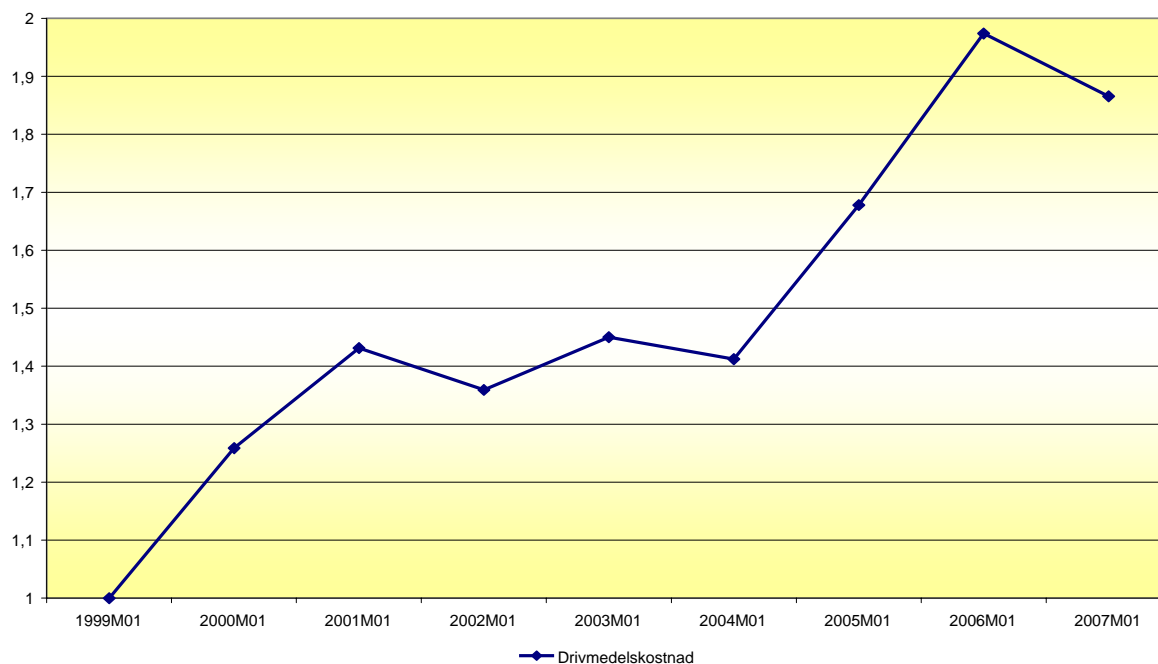
### Fordonsförsäkring

Den 1 juli 2007 lades en skatt på trafikförsäkringen för samtliga fordon. För bussar, det säkraste färdmedlet, innebar detta en kostnadsökning på ca 8 000 kronor per buss och år.

<sup>3</sup> Fordonskostnad – SCB ITPI 34-35 exklusive 35.1, [www.scb.se](http://www.scb.se) 2007-07-17

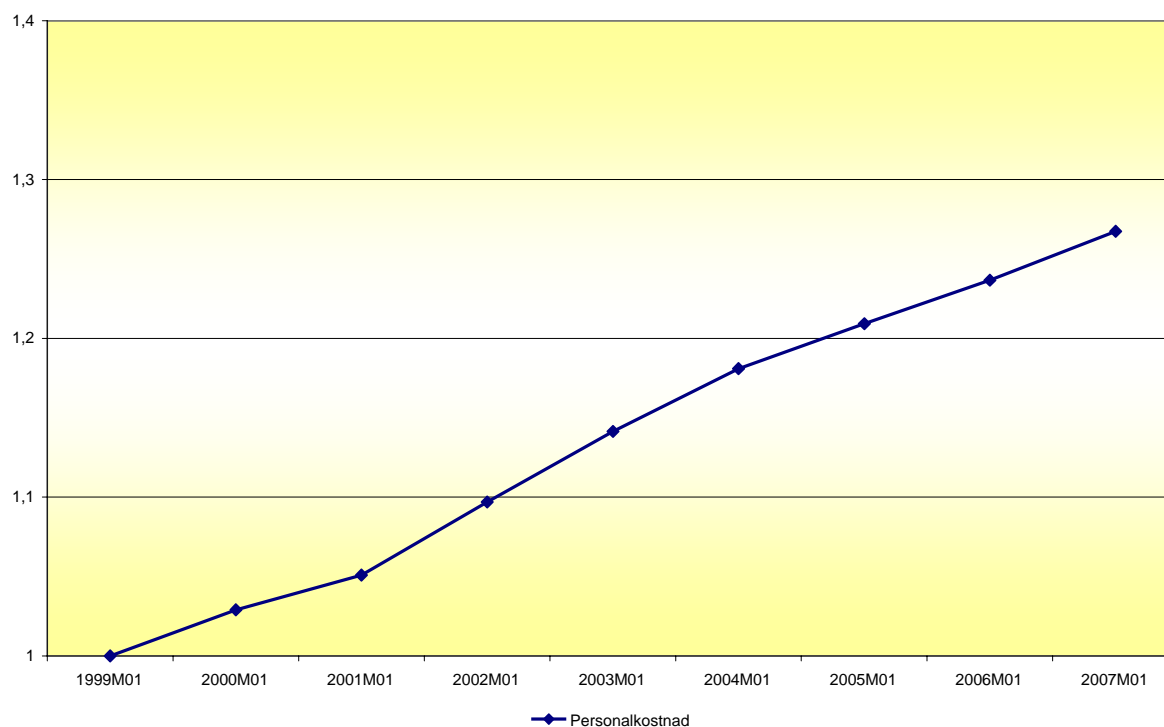
## Drivmedel

Kostnaden för drivmedel<sup>4</sup> har i princip fördubblats under perioden. Index I=januari 1999.



## Löner

Kostnaden för löner<sup>5</sup> har ökat med cirka 30 procent under perioden. Index I=januari 1999.



<sup>4</sup> Drivmedelskostnad – SCB PPI dieselolja, [www.scb.se](http://www.scb.se) 2007-07-17

<sup>5</sup> Lönekostnad – SCB AKI SNI 92 Totalt C-O preliminära värden, [www.scb.se](http://www.scb.se), 2007-07-17

## Kör- och vilotider

Den 11 april 2007 infördes nya regler som reglerar yrkesförarens kör- och vilotider. För företag som bedriver internationell tillfällig trafik slopades samma datum möjligheten att samma förare kan köra resor upp till 12 dagar. Nu gäller att förare ska genomföra en veckovila efter sex 24-timmars perioder. Regelförändringen innebär kostnadsökningar för 7-12 dagars resor eftersom extra förare och buss måste ersätta ordinarie förare och buss. Förändringen leder även till att bussförare måste tillbringa en större del av sin fritid på annan ort än hemort vilket leder till att yrkets attraktionskraft avtar.

I och med de nya reglerna minskar även flexibiliteten för företag som erbjuder nationella turistresor med buss då möjligheten att dela dygnsvilan ändrades. Tidigare kunde dygnsvilan förläggas på exempelvis tre perioder, varav den längsta perioden skulle uppgå till minst åtta timmar. I dag gäller att delad dygnsvila kan delas upp i två delar, tre och nio timmar.

Estimerad kostnadsökning per dag för att hyra in extern buss och/eller förare.

Högsäsong Förare	Högsäsong Förare och buss	Lågsäsong Förare	Lågsäsong Förare och buss
100-400 euro	450-1 200 euro	100-400 euro	100-650 euro

Källa: International Road Transport Union, [www.iru.org](http://www.iru.org), september 2007.

## Hotell

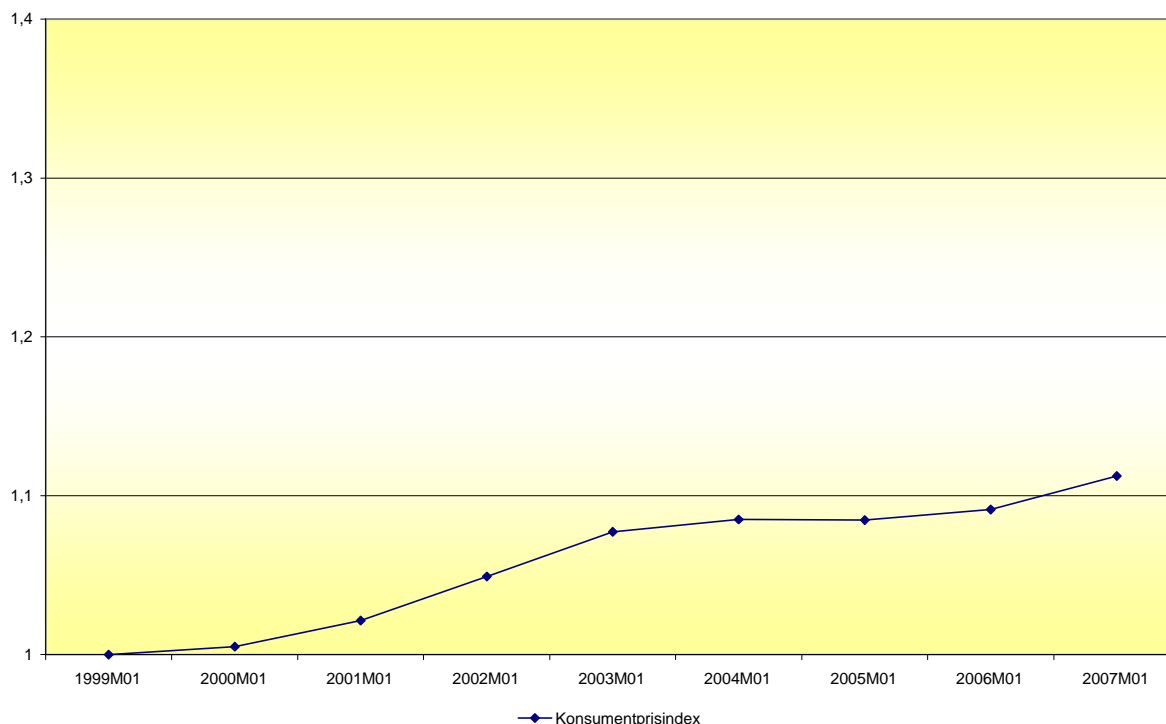
Kostnaden för hotelltjänster<sup>6</sup> under veckoslut har stigit med cirka 30 procent och för hotelltjänster under vardagar har kostnaden ökat med cirka 20 procent. Index I=KI 1999.



<sup>6</sup> Hotellkostnad – SCB TPI SPIN 2002, [www.scb.se](http://www.scb.se), 2007-07-17

## Konsumentprisindex

Konsumentprisindex<sup>7</sup> har under perioden 1999-2007 ökat med cirka 11 procent. Index 1=januari 1999.



## Företagens totala regelkostnader

BR deltog under 2006 i Näringslivets regelnämnds projekt<sup>8</sup> med syfte att identifiera ett bussföretags totala regelkostnader. De kostnader som projektet omfattade var av administrativ, materiell och finansiell karaktär. Den lagstiftning som projektet belyste var arbetsmarknadslagstiftning, miljölagstiftning, skattelagstiftning och relevant branschlagstiftning.

### Några nyckeltal (bussföretag med 15 årsanställda och 13 bussar):

- Total regelkostnad – 3 062 000 kronor
- Som procent av omsättning – 23 procent
- Som procent av lönekostnad – 57 procent
- Per anställd – 204 000 kronor

<sup>7</sup> Kostnadsprisindex – SCB KPI, [www.scb.se](http://www.scb.se), 2007-07-17

<sup>8</sup> Företagens totala regelkostnader – Delrapport 5, Näringslivets Regelnämnd, [www.nnr.se](http://www.nnr.se), januari 2007

## Om Svenska Bussbranschens Riksförbund

BR, eller Bussbranschen, är den benämning som används till vardags på vår organisation. Det fullständiga namnet är Svenska Bussbranschens Riksförbund.

BR är intresse- och branschorganisation för den yrkesmässiga busstrafiken. Vi har närmare 400 medlemsföretag som bedriver alla former av busstrafik. Lokal och regional linjetrafik i och omkring våra tätorter, landsbygdstrafik, skolskjutsar, sjukresor, expressbusstrafik, flygbusstrafik samt turist- och beställningstrafik både inom och utom Sveriges gränser.

Med mer än 20 000 anställda och 11 000 bussar har våra medlemsföretag en nyckelroll i Sveriges transportsystem. Varje dag, året runt, ser de till att vi kan ta oss till och från jobb, skolor, sjukhus och serviceinrättningar av alla de slag eller på fritiden, besöka släkt och vänner. 200 företag är även researrangörer och de anordnar resor såväl inom Sverige som till många destinationer runt om i Europa och övriga Världen.

BR företräder medlemsföretagens intressen gentemot regering, riksdag, myndigheter, andra organisationer och företag. BR arbetar för att främja det kollektiva resandet med buss, för rättvisa och sunda konkurrensförhållanden, god affärsetik och förbättrade villkor för bussföretagen. BR ger medlemsföretagen råd och service inom olika områden.

Dessutom har BR ett knappt 100-tal associerade medlemmar. Bland de associerade medlemsföretagen återfinns fordonstillverkare, konsulter, leverantörer och andra intressenter.

### SVENSKA BUSSBRANSCHENS RIKSFÖRBUND

Stockholm i mars 2008



Tommie Vesterlund  
Ansvarig turism



Svenska Bussbranschens Riksförbund  
Box 17548  
118 91 Stockholm  
08-442 72 70

[www.bussbranschen.se](http://www.bussbranschen.se)